



Inițiere

Capitolul 17

Crearea paginilor Web:

Salvarea documentelor în format HTML

OpenOffice.org

Copyright

Acest document este Copyright © 2005 de către contributorii menționați în secțiunea **Autori**. Poate fi distribuit și/sau modificat în conformitate cu prevederile licenței GNU General Public License, versiunea a 2-a sau ulterioară (<http://www.gnu.org/licenses/gpl.html>) ori în conformitate cu prevederile licenței Creative Commons Attribution License, versiunea 2.0 sau ulterioară (<http://creativecommons.org/licenses/by/2.0/>).

Toate mărcile înregistrare menționate în acest ghid aparțin proprietarilor de drept.

Autori

Ian Laurensen
Jean Hollis Weber
Linda Worthington
Peter Kupfer
Amăriuței Gheorghe (traducerea în limba română)

Părerea dumneavoastră

Responsabilul: Jean Hollis Weber

Vă rugăm să trimiteți comentariile sau sugestiile dumneavoastră despre acest document la:
authors@user-faq.openoffice.org

Mulțumiri

Acest capitol este bazat pe un articol scris de Ralph Krause, intitulat “HowTo: Creating web pages with OpenOffice.org”. Documentul original este disponibil la:
<http://www.linuxjournal.com/article.php?sid=6289>.

Data publicării și versiunea programului

Publicat la 24 Iunie 2005. Bazat pe OpenOffice.org 1.9.108. Tradus la 26 iunie 2005.



Puteți găsi o versiune editabilă a acestui document la adresa
<http://oooauthors.org/en/authors/userguide2/published/>

Cuprins

Copyright.....	i
Autori.....	i
Păreră durneavoastră.....	i
Mulțumiri.....	i
Data publicării și versiunea programului.....	i
Introducere.....	1
Salvarea documentelor Writer ca pagini web.....	1
Inserarea hiperlegăturilor.....	1
Salvarea unui document ca o singură pagină Web.....	2
Salvarea documentului ca o serie de pagini Web.....	2
Crearea paginilor Web folosind Vrăjitorul.....	3
Salvarea foilor de calcul Calc ca pagini Web.....	8
Salvarea documentelor Draw ca pagini Web.....	8
Salvarea prezentărilor Impress ca pagini Web.....	9

Introducere


Acest capitol descrie cum să salvați documente sub formă de pagini Web din Writer, Calc, Draw și Impress. Pentru mai multe detalii despre cum să folosiți Writer pentru compunere și editare de pagini web consultați *Ghidul Writer (Writer Guide)*.

Salvarea documentelor Writer ca pagini web

Facilitățile HTML din Writer includ salvarea documentelor deja existente în formatul HTML, crearea de documente noi în acest format și crearea mai multor tipuri de pagini web folosind un vrăjitor.

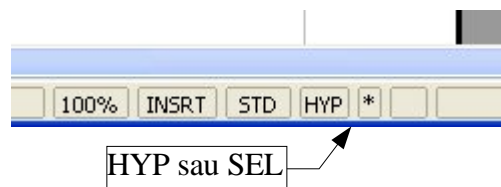
Cel mai ușor mod de a crea documente HTML este de a începe cu un document Writer existent. Puteți să previzualizați cum va arăta ca pagină web folosind **Vizualizare > Aspect Web (View > Web Layout)**.

Inserarea hiperlegăturilor

Puteți insera și modifica legături folosind dialogul Hiperlegătură. Afișați dialogul apăsând pe butonul grafic **Hiperlegătură (Hyperlink)**  de pe panoul Funcții sau alegeți **Inserare > Hiperlegătură (Insert > Hyperlink)**. Scrierea sau lipirea unei URL într-un document va fi convertită în mod automat în hiperlegătură, în funcție de setările de AutoCorecție/AutoFormatare (AutoCorrect/AutoFormat).

Pentru a edita o legătură existentă:

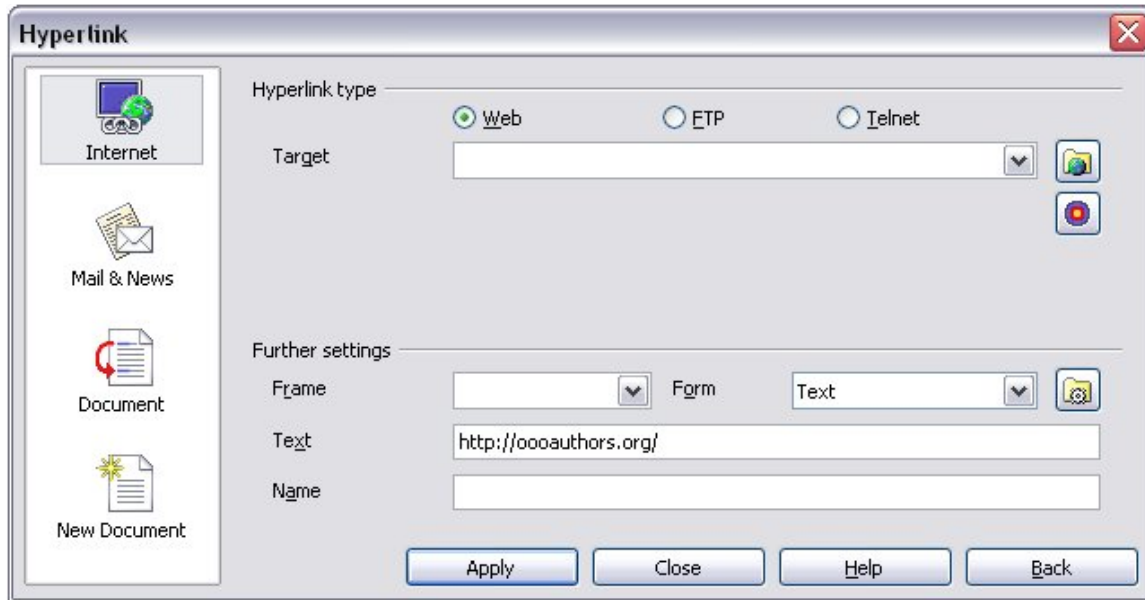
- 1) Fie mutați cursorul în legătură folosind tastele săgeți, sau comutați din “HYP” în “SEL” în bara de statut (Status Bar) (apăsând pe literele *HYP* sau *SEL* în bara de statut, vedeți Imaginea 1) și folosiți mausul pentru a poziționa cursorul.



Imaginea 1: Bara de statut din Writer.

Notă Dacă bara de statut indică *HYP* și veți da clic stânga pe o legătură, OOo va încerca să deschidă adresa în browserul web indicat la setări. Va trebui să se indice *SEL* în bara de statut pentru a putea să apăsați pe o legătură poziționând cursorul.

- 2) Apăsați **Editare > Hiperlegătură (Edit > Hyperlink)**. Dialogul Hiperlegătură (Hyperlink) (Imaginea 2) se deschide.
- 3) Din dialogul Hiperlegătură puteți alege tipul legăturii, puteți să specificați adresa, textul asociat și cum să fie afișată (de exemplu, într-o fereastră nouă).



Imaginea 2: Dialogul Hiperlegătură (Hyperlink).

Pentru a transforma textul existent într-o legătură, selectați-l, apoi deschideți dialogul Hiperlegătură. Apăsați **Aplică (Apply)** pentru a insera legătura în document înainte de a-l închide.

Notă Referințele nu devin hiperlegături într-un document HTML.

Salvarea unui document ca o singură pagină Web

Pentru a salva un document ca o singură pagină Web (în format HTML), selectați **Salvează ca (Save As)** din meniul Fișier și specificați **HTML Document** ca tip de fișier.

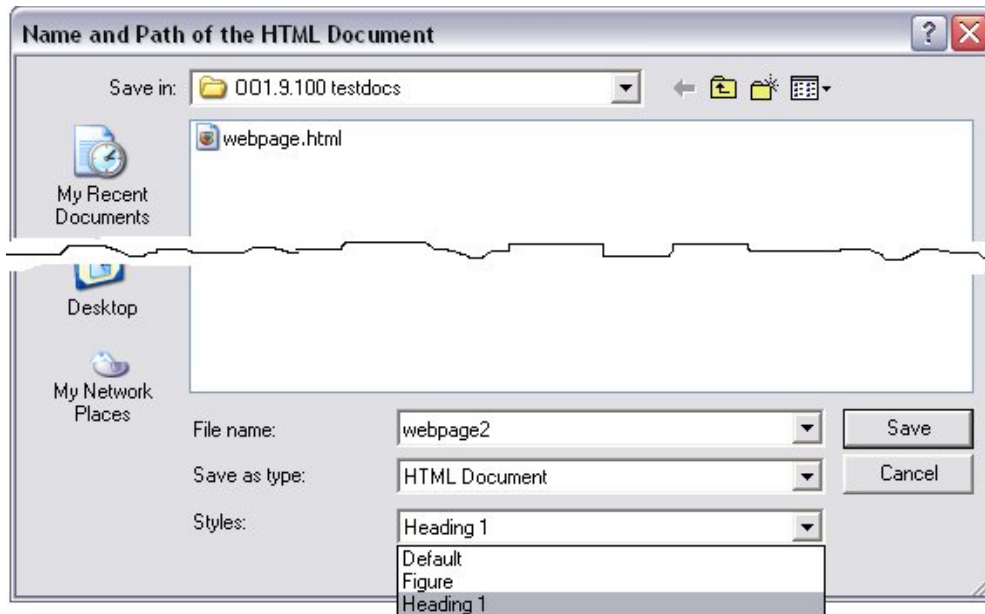
Notă Writer nu înlocuiește spațiile multiple din fișierul original cu cod HTML pentru spații neîntrerupte ("non-breaking"). Dacă doriți să păstrați spațiile suplimentare în fișierul HTML sau pagina web va trebui să inserați spații neîntrerupte în OOo. Pentru aceasta, apăsați tastele *Control+Space(bar)* în loc de *Space(bar)*.

Salvarea documentului ca o serie de pagini Web

Writer poate salva un document mare ca o serie de pagini Web (fișiere HTML) cu o pagină pe rolul de Cuprins. Pentru a face aceasta:

- 1) Decideți care dintre paragrafe vor începe pe o pagină nouă și atribuiți titlurilor respective același stil (de exemplu, Heading 1).
- 2) Selectați **Fișier > Trimite (File > Send)** și apăsați pe **Crează document HTML (Create HTML Document)**.
- 3) În dialog (Imaginea 3), introduceți numele fișierului sub care doriți să salvați paginile. Specificați și stilul care indică o pagină nouă (și pe care l-ați ales la pasul 1).

- 4) Apăsați **Salvează (Save)** pentru a crea un document HTML multi-pagină. (Pentru cei interesați, fișierele HTML generate respectă standardul HTML 4 Transitional.)



Imaginea 3: Crearea unei serii de pagini Web dintr-un singur document.

Crearea paginilor Web folosind Vrăjitorul

Vrăjitorul Web din OoO vă permite să creați câteva tipuri standard de pagini Web. Pentru a-l utiliza:

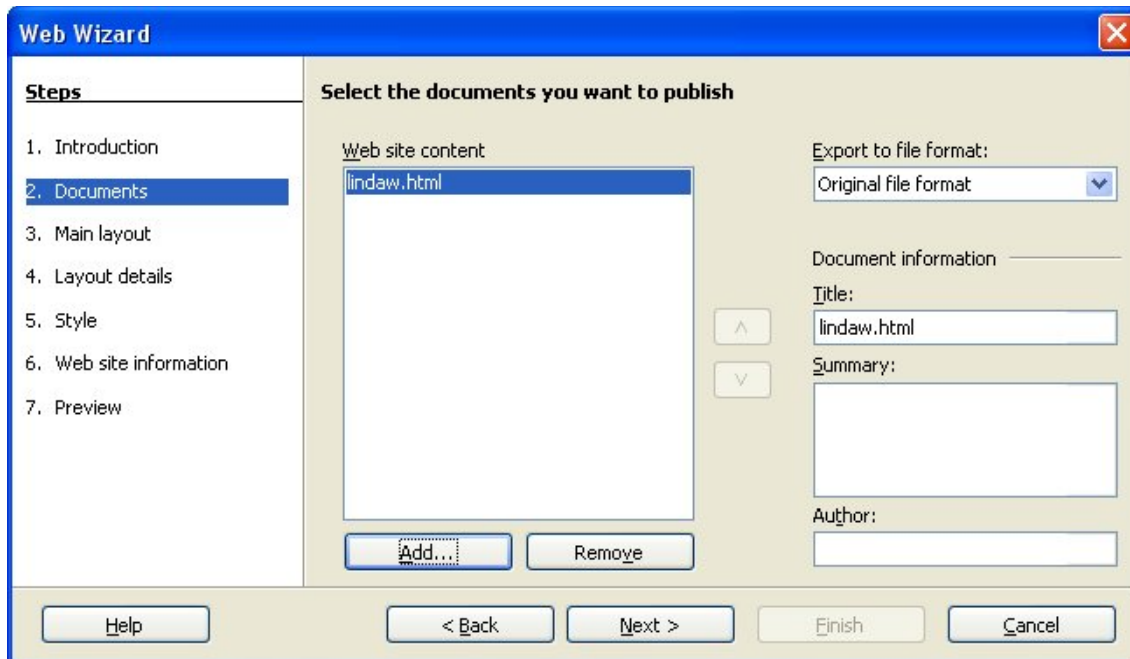
- 1) Selectați **Fișier > Vrăjitori > Pagină Web (File > Wizards > Web Page)**. Acest vrăjitor arată ca în Imaginea 4.



Imaginea 4: Pasul 1 din Vrăjitorul de pagini Web.

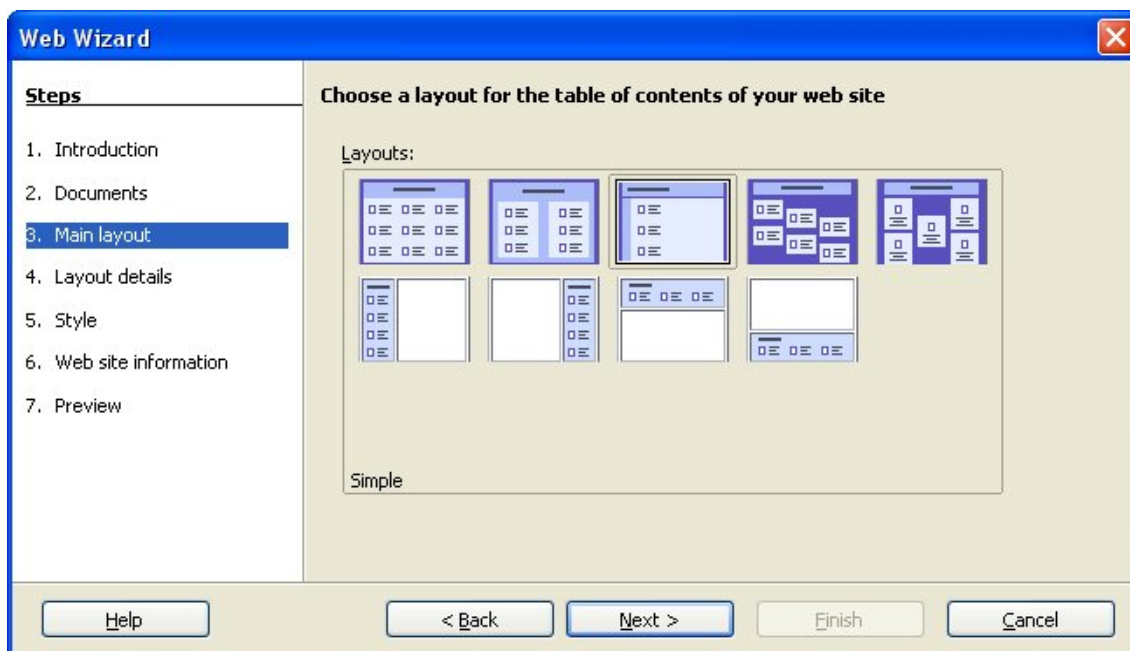
Notă Dacă este prima dumneavoastră pagină Web singura opțiune pentru vrăjitor este Obișnuit (Default). Apăsați **Următorul (Next)**.

- 2) Alegeți sau răsfoiți pentru a găsi documentul pe care doriți să îl formatați și adăugați informațiile privind *Titlul (Title)*, *Descrierea (Summary)* și *Aut(h)orul*, după cum se vede în Imaginea 5. Apăsați **Următorul (Next)**.



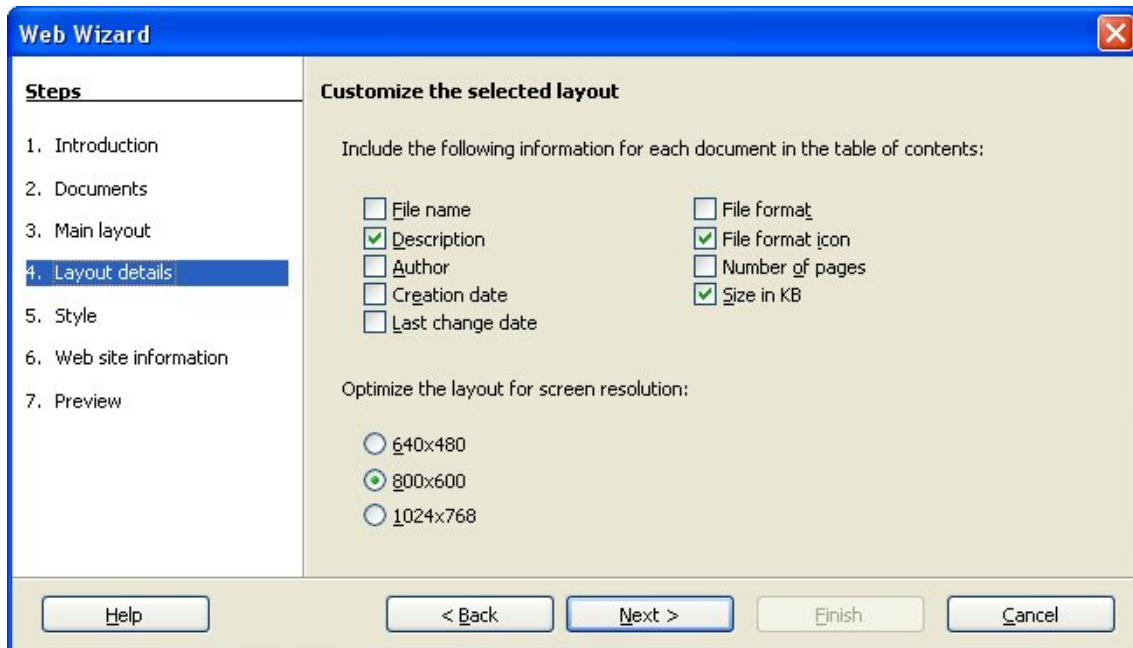
Imaginea 5: Pasul al doilea din Vrăjitorul de pagini Web.

- 3) Alegeți un aspect pentru websit apăsând pe una dintre pictogramele exemplificative din Imaginea 6. Apăsați **Următorul (Next)**.



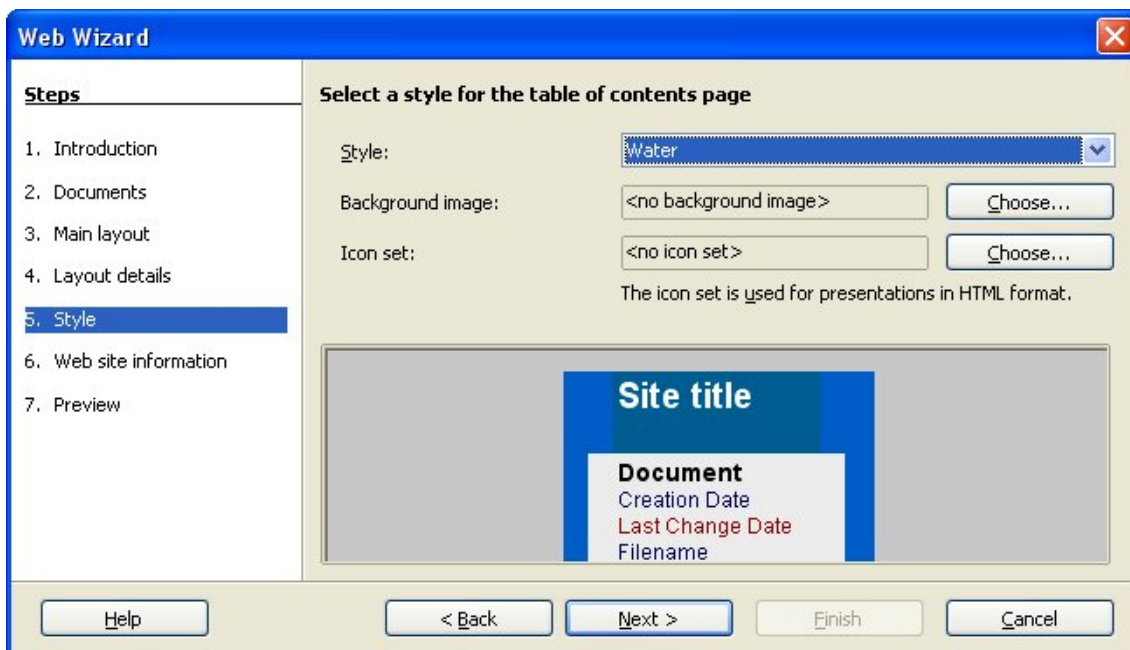
Imaginea 6: Pasul 3 din Vrăjitorul de pagini Web.

- 4) Alegeți informațiile care doriți să fie listate și rezoluția ecranului, ca în Imaginea 7. Apăsăți **Următorul (Next)**.



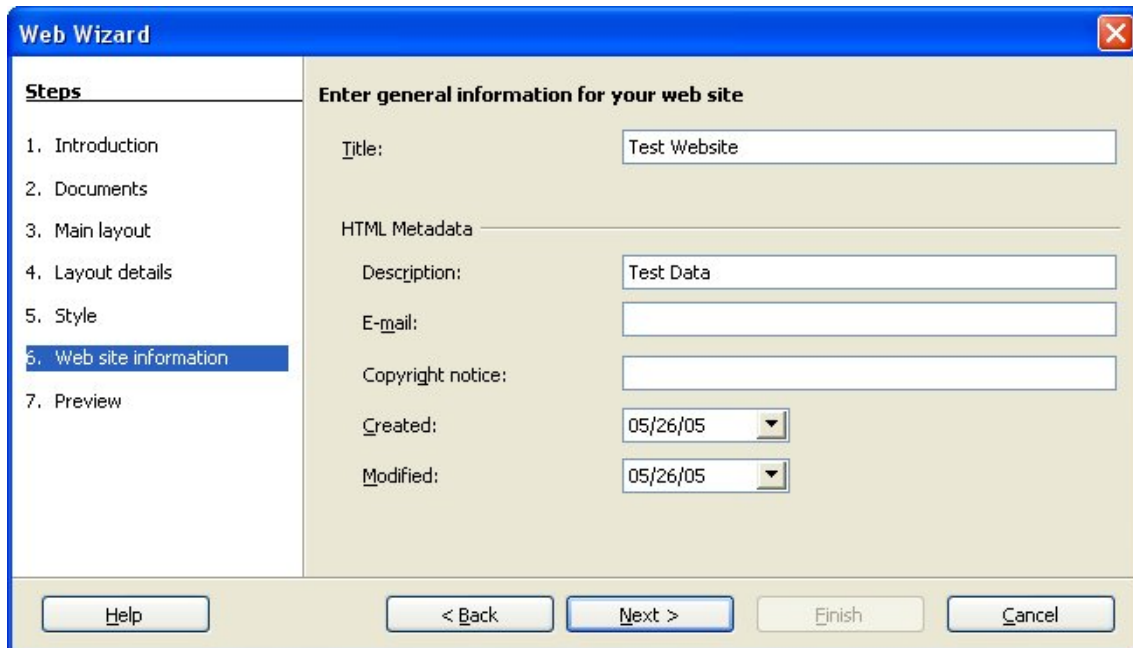
Imaginea 7: Pasul 4 din Vrăjitorul de pagini Web.

- 5) Selectați un stil pentru pagină. Folosiți lista derulantă, arătată în Imaginea 8, pentru a selecta dintre stilurile și combinațiile coloristice prezentate. Puteți căuta o imagine de fundal și un set de pictograme din Galerie. Apăsăți **Următorul (Next)**.



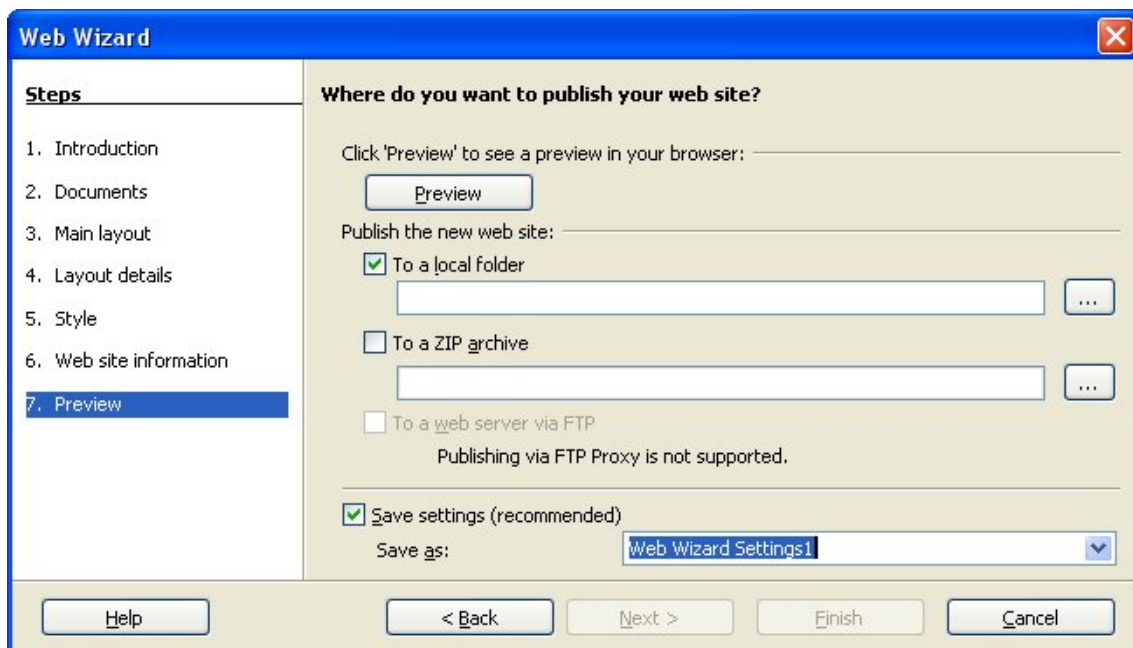
Imaginea 8: Pasul 5 din Vrăjitorul de pagini Web.

- 6) Introduceți informații generale ca Titlu (Title) și informații metadata în dialogul din Imaginea 9. Apăsați **Următorul (Next)**.




Imaginea 9: Pasul 6 din Vrăjitorul de pagini Web.

- 7) Alegeți unde să salvați fișierul și puteți să previzualizați pagina dacă doriți, așa cum se vede în Imaginea 10.



Imaginea 10: Pasul 7 din Vrăjitorul de pagini Web.

Pentru a edita sau a vizualiza codul HTML generat în fișier apăsați **Vizualizare > Sursa HTML (View > HTML-Source)** sau apăsați pe butonul grafic **HTML Source**  de pe panoul cu unelte principal (Main toolbar).

Salvarea foilor de calcul Calc ca pagini Web

Calc poate salva fișierele ca documente HTML. Ca și pentru Writer, folosiți **Fișier > Salvează ca (File > Save As)** și selectați **HTML Document**, sau **Fișier > Vrăjitori > Pagină Web (File > Wizards > Web Page)**.

Dacă fișierul conține mai mult de o singură foaie, foile suplimentare vor urma una după alta în fișierul HTML. Legături către fiecare foaie vor fi introduse la începutul documentului HTML. Calc vă permite de asemenea inserarea de legături direct în foile de calcul folosind dialogul Hiperlegătură (Hyperlink).

Salvarea prezentărilor Impress ca pagini Web

~~Salvarea documentelor Draw ca pagini Web~~

Puteți să exportați **prezentările desenele** ca fișiere Macromedia Flash : selectați **Fișier > Export (File > Export)** și alegeți Macromedia Flash ca tip de fișier.

Puteți de asemenea să convertiți **prezentările desenele** într-o serie de pagini Web:

- 1) **Fișier (File) > Export > selectați HTML Document** ca tip de fișier.
- 2) Alegeți destinația pentru fișier, furnizați un nume pentru fișierul HTML care va rezulta, și apăsați **Salvează (Save)**.
- 3) În fereastra HTML Export, selectați dacă **să** folosiți un design deja existent pentru paginile web sau **dacă-să** creați unul nou.
- 4) Apăsați **Următorul (Next)** pentru a selecta tipul de pagini web care să fie create. Tipurile disponibile sunt format Standard HTML, Standard HTML cu cadre, Automatic, și WebCast. **Este Există și** o opțiune pentru a crea o pagină de titlu pentru prezentare **și o alta pentru a afișa notițele aferente fiecărui cadru împreună cu cadrul respectiv**.
 - Standard HTML va genera o serie de pagini, fiecare continând un cadru. Sunt disponibile legături pentru a naviga de la un cadru la altul.
 - Automatic generează o serie de pagini, fiecare având inclusă (ca etichetă meta) instrucțiunea Refresh, ceea ce va determina browserul să cicleze automat prin fiecare pagină web.
 - WebCast generează o aplicație ASP sau Perl pentru a afișa cadrele.
- 5) După ce selectați tipul de publicație pe care îl doriți, selectați dacă să fie convertite cadrele în fișiere GIF sau JPG și ce rezoluție să fie folosită.

- 6) Dacă opțiunea *Crează pagină de titlu (Create a title page)* a fost aleasă la pasul 3 de mai sus, furnizați informațiile necesare pe următoarea pagină. Titlul conține numele autorului, adresa email și pagina pe Internet, putând să furnizați și informații de contact adiționale.
- 7) În următoarea pagină, alegeți între text și grafică pentru legăturile ce vor fi create pentru navigarea între pagini. Pentru butoanele de navigare grafice sunt mai multe stiluri dintre care să alegeți.
- 8) La pasul următor selectați paleta de culori pentru paginile web. Printre paletele disponibile sunt cea folosită în documentul curent, una bazată pe culorile din browser, și una complet definită de utilizator.
- 9) Apăsăți butonul **Crează (Create)** pentru a genera fișierele HTML.

Notă Fișierele HTML și cele cu imagini sunt plasate în același director, astfel încât este recomandat să creați directoare unice pentru fiecare lucrare.

~~Salvarea prezentărilor Impress ca pagini Web~~ ~~Salvarea documentelor Draw ca pagini Web~~

Exportarea ~~desenelor prezentărilor~~ din aplicația OOo ~~ImpressDraw~~ este similară cu exportarea ~~prezentărilor desenelor~~ din ~~DrawImpress~~. Folosiți **Fișier (File) > Export** și selectați **HTML Document** ca tip de fișier. ~~Singura diferență este că există o opțiune pentru a afișa notițele aferente fiecărui cadru împreună cu cadrul respectiv.~~