

Comment, sous LINUX, transformer le point du pavé numérique en virgule dans CALC ou au lancement de CALC.

Diffusé par

Le Projet Documentation OpenOffice.org

Introduction

Les deux adaptations présentées dans ce document ne s'appliquent que dans un environnement LINUX. Je ne connais rien à la programmation du clavier dans d'autres environnements, je ne sais même pas si c'est possible :-)

La première adaptation permet de commuter le . du pavé numérique en , et réciproquement depuis une feuille CALC.

La deuxième transforme le point du pavé numérique en virgule au lancement de calc et le remet en point à la sortie de calc.

Ces solutions sont imparfaites, la première laisse le pavé dans le dernier état. La deuxième ne fonctionne qu'en appel direct de CALC et pas lors - par exemple - de la création d'un nouveau CALC depuis un OOO déjà ouvert.

La solution idéale serait d'associer les macros décrites aux évènements d'ouverture et fermeture ou la création d'un document CALC seulement, ce qui ne me semble pas possible actuellement.

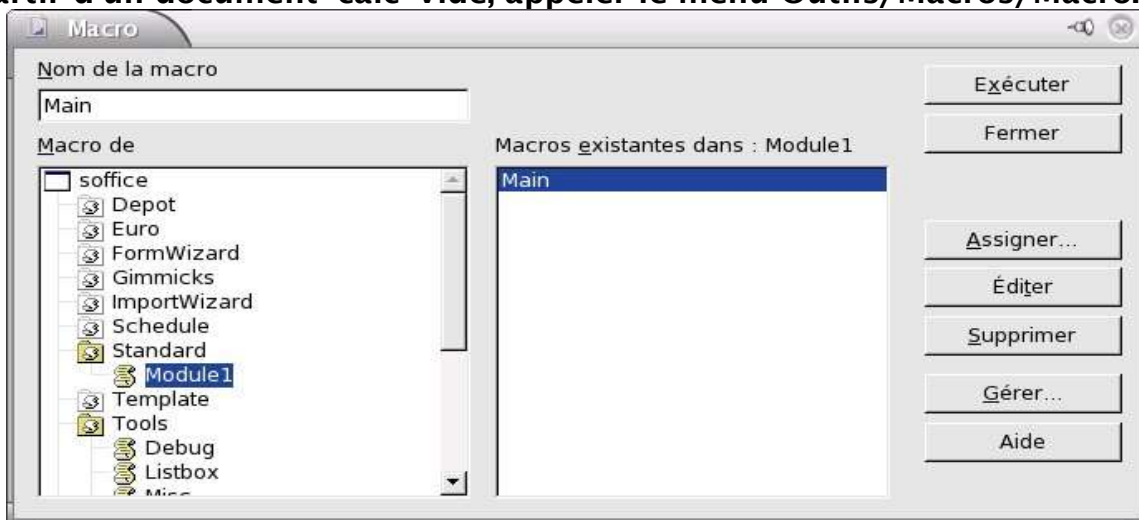
Rassurons nous, une version ultérieure d'OpenOffice.org devrait corriger ce problème. OpenOffice.org est une suite à l'écoute de ses utilisateurs :-)

Première solution : intégrer dans CALC des macros de transformation.

1. Création des macros.

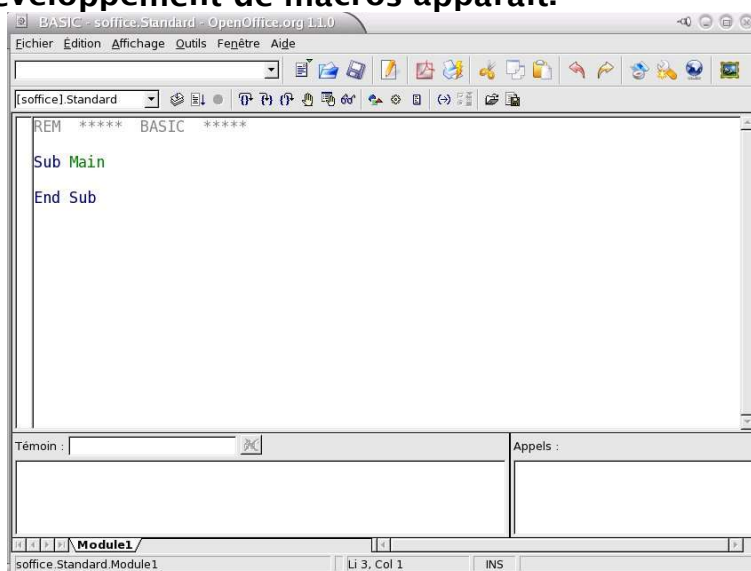
Pour faire les deux transformations, nous allons créer deux macros.

A partir d'un document 'calc' vide, appeler le menu Outils/Macros/Macro...



Cliquer sur « Module1 » de « Standard » puis sur le bouton « Éditer »

La fenêtre de développement de macros apparaît.



Entrer le code suivant pour créer les deux macros :

Sub virgule

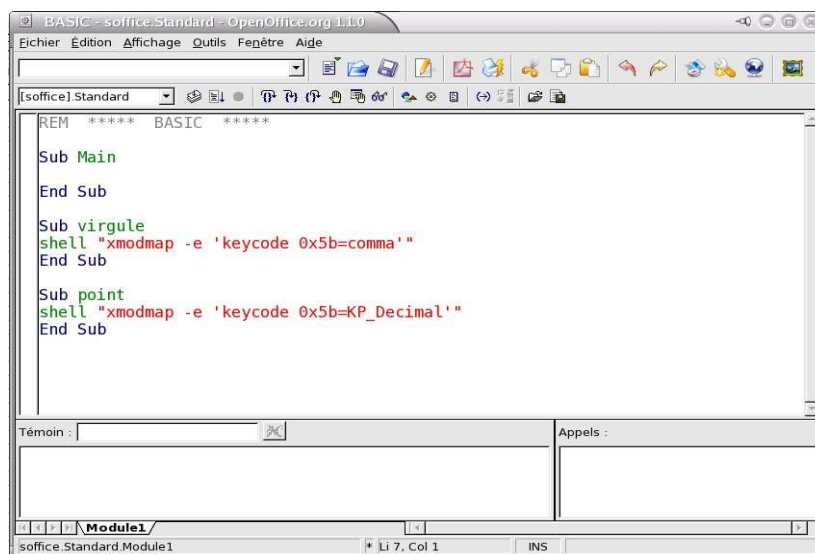
```
shell "xmodmap -e 'keycode 0x5b=comma'"
```

End Sub

Sub point

```
shell "xmodmap -e 'keycode 0x5b=KP_Decimal'"
```

End Sub



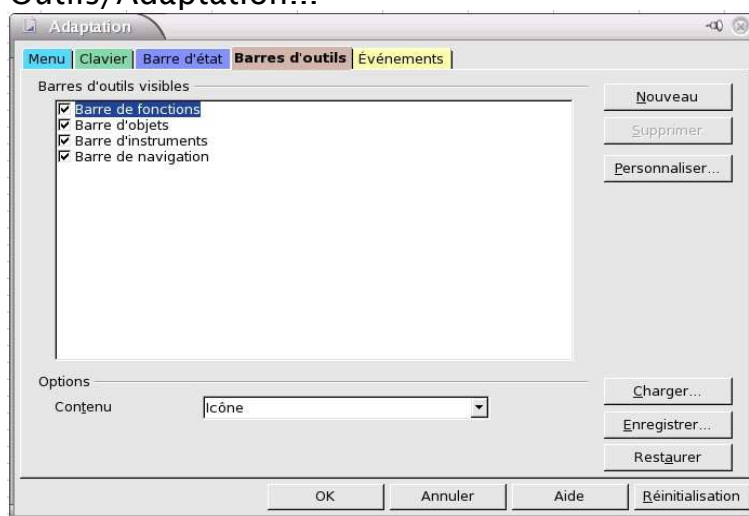
Fermer la fenêtre de l'éditeur de code puis le document calc vide. Les macros sont prêtes à être utilisées.

2. Utiliser les macros

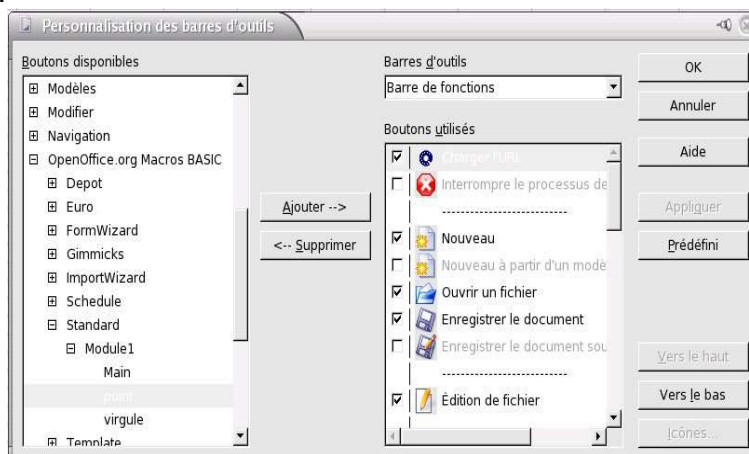
Eh oui !

Principe : rajouter deux boutons dans une barre d'outils pour passer du point à la virgule et réciproquement.

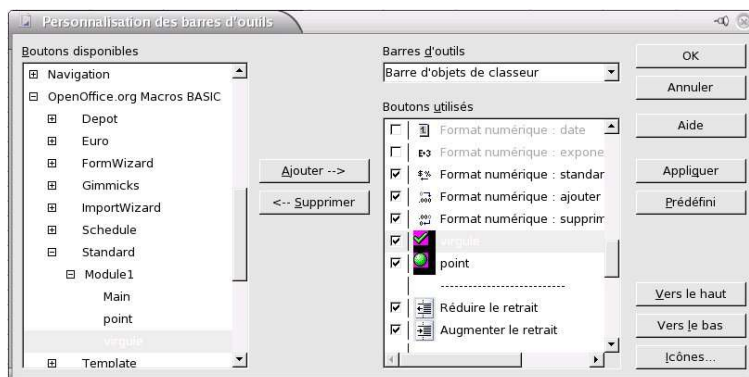
Appeler le menu Outils/Adaptation...



cliquer sur « Personnaliser... » et dérouler la liste de gauche pour sélectionner la macro « point » :



Choisir une des barres d'outils pour l'insertion, ici la Barre d'objets de classeur, et cliquer sur « Ajouter » pour chacune des macros. Vous pouvez également choisir une icône pour chaque macro avec le bouton « icônes... » Déplacer ensuite les boutons à l'endroit voulu avec les boutons « Vers le haut » ou « Vers le bas ».

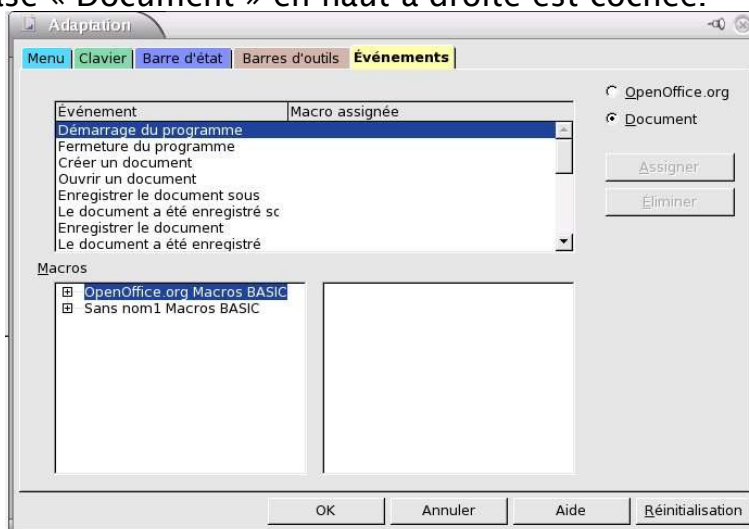


En plaçant ces commandes dans une barre d'outils propre au tableur, vous ne les verrez pas dans les autres modules d'OpenOffice.org :-)

ATTENTION : En quittant OOO, vous conserverez la dernière situation point ou virgule.

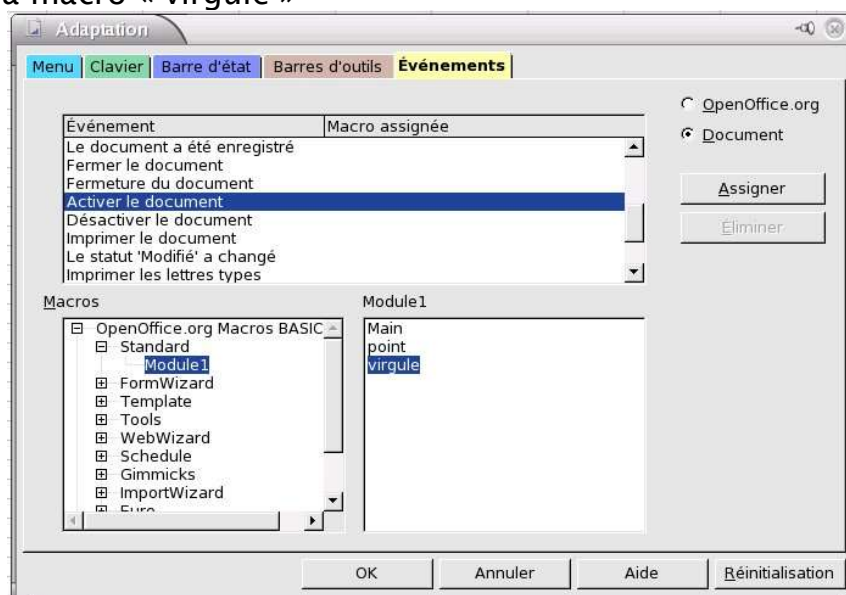
Il est aussi possible de *n'associer ces macros qu'à un document précis*. Cela permet d'avoir la virgule dans ce document mais le point dans les autres (à condition qu'ils ne soient pas ouvert en même temps). Et ce, automatiquement, dès l'ouverture du document.

Ouvrir le document et appeler le menu Outils/Adaptation/ Onglet Evènements
Vérifier que la case « Document » en haut à droite est cochée.



Cliquer sur « Activer le document », sélectionner le module1 dans Standard.

Selectionner la macro « virgule »



Cliquer sur le bouton « Assigner »

Reproduire ces manipulations pour associer la macro « point » à « désactiver le document ».

Deuxième solution : modifier la commande de lancement de CALC.

ATTENTION : pour réaliser les modifications décrites ici, vous allez devoir prendre les privilèges de super-utilisateur (root). Soyez prudent lorsque vous utilisez cette identité. (Si vous ne pouvez pas endosser les droits de root, un contournement, décrit plus bas est possible.)

Le script de lancement de CALC se trouve dans le répertoire « program » du répertoire d'installation d'OpenOffice.org. Il s'appelle « scalc ».

En tant que root, changez le code du script de lancement de CALC par le script suivant :

```
#!/bin/sh
# lancement de calc modifie pour activer la virgule
xmodmap -e 'keycode 0x5b=comma'
cmd=`dirname "$0"`/soffice
`$cmd -calc "$@"`
xmodmap -e 'keycode 0x5b=KP_Decimal'
```

C'est tout.

Si vous n'avez pas accès aux privilèges root, vous pouvez aussi créer dans votre répertoire le script suivant avec l'éditeur de votre choix :

```
#!/bin/sh
# lancement de calc modifié pour activer la virgule
xmodmap -e 'keycode 0x5b=comma'
cmd=`dirname "$0"`/soffice
`/chemin_install_OOO/program/soffice -calc "$@"`
xmodmap -e 'keycode 0x5b=KP_Decimal'
```

ATTENTION de bien remplacer « chemin_install_OOO » par le véritable répertoire d'installation d'OOO.

Rendez le exécutable avec un *chmod +x scalc* et lancez le par *./scal*c (attention au . devant) ou par un moyen de votre choix, par exemple un raccourci vers une application sur le bureau de KDE.

Remarque : cette solution ne marche pas toujours, cela semble lié à la présence ou non d'une autre occurrence d'OOO. En combinant les deux – macros + modification du script- on s'approche malgré tout de l'idéal !

Bon courage.

Crédits :

Auteur : Claude RELAIX [crooo@club-internet.fr]

Remerciements : Merci à Joël Tarlao pour sa relecture et ses précieux compléments. Merci à tous les participants au projet Open Office.org.

Intégration :

Dernière modification : 15 janvier 2004

Contacts : Projet Documentation OpenOffice.org <http://fr.openoffice.org>

Licence :

Appendix

Public Documentation License Notice

The contents of this Documentation are subject to the Public Documentation License Version 1.0 (the "License"); you may only use this Documentation if you comply with the terms of this License. A copy of the License is available at <http://www.openoffice.org/licenses/PDL.html>.

The Original Documentation is Comment, sous LINUX, transformer le point du pavé numérique en virgule dans CALC ou au lancement de CALC. The Initial Writer of the Original Documentation is Claude Relaix Copyright © 2004. All Rights Reserved. (Initial Writer contact(s): crooo@club-internet.fr).

Contributor(s): _____.

Portions created by _____ are Copyright (C) _____ [Insert year(s)]. All Rights Reserved.
(Contributor contact(s): _____ [Insert hyperlink/alias]).

NOTE: The text of this **Appendix** may differ slightly from the text of the notices in the files of the Original Documentation. You should use the text of this **Appendix** rather than the text found in the Original Documentation for Your Modifications.